

NOTA
VAN FEBHEL



FEBHEL

Voor een duurzame, koolstofarme

sociaaleconomische ontwikkeling 2024 - 2029

De Belgische Interprofessionele Federatie van Hout-energie - FEBHEL is een orgaan voor bezinning, actie en verdediging van de volledige hout-energie sector in België. Haar doel is het structureren en stimuleren van de economische ontwikkeling van de houtenergiesector op lokaal niveau.

INLEIDING

Sinds het economische herstel van de coronacrisis en de gewelddadige invasie van Oekraïne door Rusland hebben we te maken met een **wereldwijde** economische crisis. Deze factoren hebben geleid tot inflatie van de energieprijzen, een bewijs van de Europese afhankelijkheid van fossiele brandstoffen. En dan hebben we het nog niet eens over de race tegen de klok met het oog op de klimaatverandering.

In dit kader wil de houtenergiesector er nogmaals op wijzen dat het over belangrijke **troeven** beschikt om een antwoord te bieden op het dilemma van de stijgende prijzen en de energieafhankelijkheid, en het kan tegelijkertijd de overgang naar hernieuwbare energie van het land versterken.

We moeten dringend actie ondernemen om klimaatverandering en de gevolgen ervan te bestrijden.



FEBHEL



Op weg naar een koolstofarm ontwikkelingsplan

Dit impliceert de uitvoering van ondersteuningsplannen op regionaal niveau, die economische spelers willen behouden om de essentiële diensten voor onze samenleving op lange termijn in stand te houden (met het oog op de energietransitie), maar ook van een herstelbeleid dat gericht is op het bouwen van een veerkrachtiger en duurzamer systeem.

We mogen ook niet vergeten dat meer dan 90% van de Belgische energiebevoorrading gebaseerd is op bronnen die we niet lokaal ter beschikking hebben (aardgas, aardolie, uranium). De hout-energiesector (voor verwarming en warmtekrachtkoppeling) is hoofdzakelijk gericht op lokale bronnen en is voor zijn bevoorrading dus niet afhankelijk van de goodwill van een exporterend land, wat betekent dat de stromen en de prijzen doeltreffend kunnen worden gecontroleerd. **Op die manier helpt houtenergie de energieafhankelijkheid van België ten opzichte van landen die fossiele brandstoffen produceren te verminderen.**

In deze context is het essentieel om een koolstofarme samenleving te ontwikkelen en om niet het systeem te ondersteunen dat gebaseerd is op oneindige groei en buitensporige globalisering, wat mogelijk is door de exploitatie van fossiele brandstoffen in een steeds sneller tempo (en met grote hoeveelheden overheidssteun van allerlei aard). Net als veel verenigingen en experts **wil FEBHEL dat alle toekomstige stimulerings- en steunmaatregelen verenigbaar zijn met de Green Deal-voorstellen en de doelstellingen van het Akkoord van Parijs als actie tegen klimaatverandering.** Op die manier kan de kolossale schuld die deze maatregelen met zich zullen meebrengen, de opbouw van een duurzame samenleving op lange termijn financieren, in plaats van een paar jaar lang een model te hanteren waarvan we weten dat het geen uitweg meer biedt. U hebt de macht om de overgang te versnellen, door nu deze "Green Deal" toe te passen om koolstofneutraliteit te bereiken tegen 2050.

Het is daarom essentieel dat dit economische beleid gericht is op het opbouwen van een veerkrachtiger en duurzamer systeem.





De hout-energiesector, een essentieel onderdeel van een lokale, circulaire en duurzame bio-economie

FEBHEL wil vooral erop wijzen hoezeer onze lokale houtenergiesector een troef is om ons energiesysteem compatibel te maken met de doelstellingen om de CO₂-uitstoot te verminderen en het tegelijkertijd lokaler, hernieuwbaarder, socialer, kortom duurzamer en ook veerkrachtiger te maken. **De hout-energiesector, die goed is voor 60% van het Waalse verbruik van hernieuwbare energie** (aandeel ook waargenomen op Europees en wereldniveau), richt zich op een model van energierecuperatie uit de bijproducten van de houtmateriaalsector: deze sector genereert ongeveer 75% bijproducten in zijn hele waardeketen (kapafval, zaagsel, afval, enz.). Op deze manier maakt houtenergie optimaal gebruik van een lokale, hernieuwbare grondstof : onze kostbare bossen.

Deze omzetting van bijproducten in energie heeft niet alleen een aanzienlijk effect op de **reductie van fossiele CO₂-emissies**, maar stelt houtverwerkers ook in staat om extra inkomsten te genereren. Dit zorgt voor lokale werkgelegenheid via de industrie, maar ook een stimulans voor boseigenaren om te blijven investeren in **dynamische bosbouw om de vernieuwingscapaciteit van onze bossen te behouden** (en dus de CO₂-neutraliteit van houtenergie) en de levering van kwaliteitshoutproducten.

Hoogwaardige, lokale houtproducten maken, eenmaal verwerkt, de bouw van **infrastructuren mogelijk die minder energie- en niet-hernieuwbare fossiele brandstoffen verbruiken en koolstof opslaan**. De koolstof wordt, wanneer afgedankt hout (sloophout, hout van containerparken) wordt gerecycled in onze hoogefficiënte warmtekrachtkoppelingscentrales, uiteindelijk terug in de atmosfeer opgenomen waaraan het enkele tientallen jaren eerder werd onttrokken door de groei van de boom. Zo wordt **een opwaartse spiraal voltooid vanuit sociaaleconomisch en milieuvriendelijk oogpunt**.

Van de verschillende alternatieven voor de productie van hernieuwbare energie, heeft houtenergie ook het voordeel dat **het gemakkelijk kan worden opgeslagen** (zelfs op lange termijn), niet weersafhankelijk is (**niet-intermitterend**), en voornamelijk **Europees is in de hele waardeketen**, zowel voor de productie van de brandstof als voor de technologieën die de omzetting in energie mogelijk maken, onze *made in Europe*. Dit zijn strategische voordelen voor de ontwikkeling van een koolstofarme samenleving.

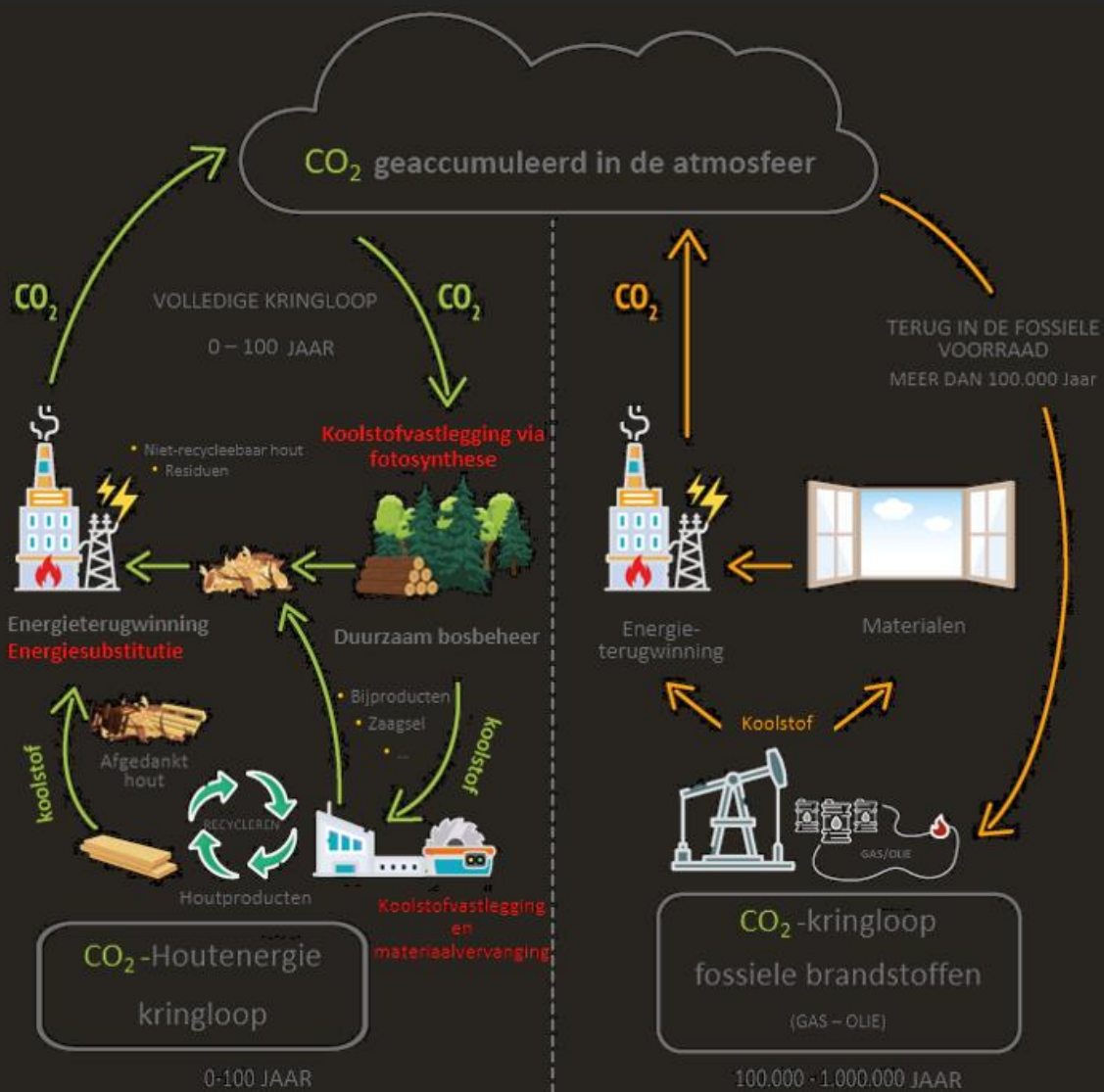
60%

De hout-energiesector is goed voor 60% van het Waalse verbruik van hernieuwbare energie.

Hout: een hernieuwbare, klimaatvriendelijke energiebron

Het Waalse bos wordt beheerd om kwaliteitshout te produceren (hout voor de bouw en meubels) met behoud van zijn groei- en vernieuwingscapaciteit en dus van zijn capaciteit om CO₂ uit de atmosfeer op te vangen en op te slaan. Hout produceren en verwerken genereert een grote hoeveelheid nevenproducten (takken, zaagsel, afval) die kunnen worden omgezet in energie. Bij de verbranding van deze bijproducten om energie te produceren komt CO₂ vrij

(opgeslagen door de boom tijdens zijn groei), maar deze CO₂ wordt weer opgeslagen door de bossen die blijven groeien: de CO₂-balans van houtenergie is dus neutraal. Bovendien wordt het gebruik van fossiele brandstoffen die CO₂ uitstoten en niet hernieuwbaar zijn (fossiele reserves worden niet vernieuwd op een tijdschaal die verenigbaar is met hun exploitatie) vermeden: dit staat bekend als het substitutie-effect.



Febhel - 47 Chaussée de Namur - 5030 Gembloux - Belgique





Specifieke maatregelen om de ontwikkeling van de sector in stand te houden

Om te voorkomen dat dit duurzame model wordt ondermijnd, vragen we om een regionaal economisch beleid met de volgende maatregelen :

01

Bosbouw

- Dankzij het **regionale bosplan** een regeneratie- en bebossingsbeleid ontwikkelen dat gericht is op het **behouden (of zelfs vergroten) van de productiecapaciteit van kwaliteitshout terwijl onze bossen aanpassen aan de gevolgen van de klimaatverandering.**
- Acties ondersteunen die gericht zijn op de ontwikkeling van **duurzaam multifunctioneel bosbeheer** (certificering) **om kwaliteitshout te produceren.** Het bos beschouwen als een gebied waar de economische functie wordt verwaarloosd, is de samenleving beroven van een hernieuwbare, CO2-neutrale hulpbron die banen creëert.
- Het **gebruik van hout in de bouw** enorm uitbreiden.

02

In de houtmaterialensector

- Het gebruik van **lokaal hout** (materiaal en energie) in overheidsopdrachten stimuleren en aanmoedigen (voorbeeldfunctie).
- **Lokale houtverwerkingsfaciliteiten** onderhouden en **ontwikkelen** om de export van onze lokale bronnen en de gegeneerde bijproducten te beperken, en ook om innovatie te stimuleren, wat een garantie is voor aanpassing en concurrentievermogen.

- **Alle vormen van steun aan CO₂ uitstotende fossiele brandstoffen afschaffen.** De subsidies die worden toegekend aan deze sector, die uit noodzaak strategisch is geworden, voeden een structuur van versterkende afhankelijkheid, waarbij een mechanisme van "systemic lock-in" in werking wordt gesteld dat ongunstig is voor de ontwikkeling van alternatieve energieën die duurzamer zijn en toch technologisch rijper. Het gevolg van deze afhankelijkheid van fossiele brandstoffen is de afhankelijkheid van de producerende landen, zodat deze subsidies slechts een klein deel van onze economie voeden aan landen waarvan de politieke systemen soms ver verwijderd zijn van de democratische waarden die Wallonië ondersteunt. De oliesector als geheel bevindt zich in een structurele crisis, met almaar stijgende schulden en een huidig economisch klimaat dat de prijzen doet dalen: nu de toekomst van deze sector steeds onzekerder wordt, getuigt het van een groot gebrek aan vooruitzending om er overheidsgeld in te blijven investeren. In een tijd waarin de overgang naar een duurzamer energiesysteem urgent is geworden, **zijn deze subsidies niet langer zinvol en moeten ze worden stopgezet ten gunste van steun voor de duurzame transitie.**
- In overleg met de gefedereerde entiteiten een "belastingverschuivingsmechanisme" invoeren **om rekening te houden met de negatieve externe effecten van fossiele brandstoffen.** De invoering van een "werkelijke kostprijs" van energie op basis van het principe "de vervuiler betaalt" is een belangrijke hefboom om hernieuwbare alternatieven aan te moedigen en een geleidelijke afschaffing van directe steun te begeleiden. De huidige situatie in de oliesector (prijzenoorlog, stijging van de OPEC+ productie, massale daling van de vraag) zorgt ervoor dat de prijzen van fossiele brandstoffen sterk dalen: **de tijd is rijp om, via een werkelijke kostprijs, deze prijzen te handhaven op een niveau waarop hernieuwbare alternatieven competitief kunnen blijven en tegelijkertijd budget vrij te maken om deze alternatieven toegankelijk te maken voor alle burgers.**
- De sector **professionaliseren** door opleidingen voor installateurs: opleiding in goede beroepspraktijken bij het ontwerpen van houtenergieprojecten, opleiding van installateurs in huishoudelijke houtverwarming, waarbij het belang van de productie en het gebruik van kwaliteitsbrandstoffen wordt benadrukt.
- Consumenten blijven informeren en hen bewust maken van **goede houtverwarmingspraktijken.**
- **Een betere opvolging en monitoring van het aantal geplaatste toestellen en het verbruik aan biomassa.** Dit vormt de basis van de cijfers hernieuwbare warmte maar is ook de basis voor de invloed op de luchtkwaliteit.
- Een **stabiel steunmechanisme** definiëren dat investeerders een **langetermijnvisie biedt voor de productie van hernieuwbare elektriciteit** uit warmtekrachtkoppeling op basis van hout (25% van de productie van hernieuwbare elektriciteit in Wallonië!), en een mechanisme voorstellen voor het behoud van bestaande eenheden waarvan sommige binnenkort het einde van hun steunperiode naderen. In overeenstemming met de doelstellingen om de CO₂-uitstoot te verminderen, moeten de milieuprestaties de belangrijkste factor blijven bij het moduleren van deze steun. We moeten ook de installatie aanmoedigen van kleine warmtekrachtkoppelingseenheden op biomassa, die kunnen worden aangepast aan verschillende specificaties.
- Specifieke steunmechanismen **voor groene warmte versterken, in het bijzonder voor houtenergie**, die goed is voor 75% van de hernieuwbare warmte die in Wallonië wordt geproduceerd. De financiële steun voor particulieren en bedrijven die met hout willen verwarmen, uitbreiden en verhogen. Een mechanisme opnemen om de vernieuwing van de voorraad oude individuele houtgestookte verwarmingstoestellen aan te moedigen, om zowel de energieprestaties van de voorraad (verhoogde efficiëntie) als de luchtkwaliteit te verbeteren. Bijvoorbeeld door tegen 2030 30% van de bestaande oude installaties te vervangen door recentere technologieën. De huidige technologieën voldoen namelijk aan de strengste voorschriften. Om dit te doen, moeten we nieuwe technologieën aanmoedigen door middel van een eerlijkere **energie-etikettering**, geschikt voor vaste biomassa.
- Een uitvoering van de **"Green deal huishoudelijke houtverwarming"** met maatregelen die enerzijds de luchtkwaliteit verbeteren en anderzijds het bestaande kachel- en ketelpark opwaarderen. **Inzetten op de best beschikbare technologie met brandstoffen die gereguleerd zijn.**

- Een actieve integratie in het beleid : Biomassa erkennen en evenwaardig behandelen als de andere technologieën die groene warmte opwekken. Dit op alle vlakken : Communicatie, reglementering en ondersteuning.
- De ontwikkeling van houtgestookte verwarmingsnetwerken bevorderen met het oog op de voordelen ervan, met name door de financiële steun uit te breiden en te verhogen, en door administratieve belemmeringen verder weg te nemen om de ontwikkeling van projecten te vergemakkelijken en het toezicht tijdens de uitvoering van dergelijke projecten te versterken.
- Een beleid voor de milieuprestaties van gebouwen ontwikkelen als onderdeel van de renovatiestrategie, naast de energieprestaties. De huidige EPB moet een notie van milieuprestatie integreren om zowel energieprestatie als hernieuwbare productie te promoten. Houd in dit mechanisme rekening met de werkelijke milieu-impact van hernieuwbare technologieën door middel van levenscyclusanalyses (het voorbeeld van warmtepompen moet in gedachten worden gehouden: ze werken op elektriciteit die niet altijd hernieuwbaar is en hun prestaties zijn soms ver verwijderd van wat wordt geadverteerd!)



Houtenergie: hoogwaardige technologieën voor elke behoefte

Brandstoffen voor houtenergie zijn er in verschillende vormen (pellets, spaanders, samengeperste houtblokken, traditionele houtblokken), allemaal afgestemd op specifieke eisen en door professionals aan huis geleverd. Een certificering zoals ENplus® voor pellets verzekert consumenten ervan dat ze een brandstof kopen die voldoet aan strenge kwaliteitscriteria, waardoor een optimale werking van hun energieproductiefaciliteit wordt gegarandeerd.

Er zijn veel verschillende technologieën voor het produceren van energie uit hout, variërend van individuele houtkachels tot industriële warmtekrachtkoppelingssystemen die elektriciteit en warmte leveren aan een hele wijk, en niet te vergeten aangesloten pelletkachels. Continu onderzoek en innovatie in deze sector, vooral in de afgelopen jaren, heeft ons in staat gesteld om technologieën op de markt te brengen die goed presteren op het gebied van gebruiksgemak, efficiëntie, betrouwbaarheid en, natuurlijk, **fijnstofuitstoot**. Ontwikkelaars hebben bijzondere aandacht besteed aan dit laatste punt en de **huidige technologieën voldoen aan de strengste eisen op het gebied van emissies, waardoor ze voldoen aan de doelstellingen om de luchtkwaliteit te verbeteren.**

Onze sector neemt al deel aan de fundamentele inspanningen in verband met de hernieuwbare transitie. We hebben ook deelgenomen aan een speciale inspanning tijdens de covid-19 gezondheidscrisis, waarbij we onze medeburgers toegang bleven geven tot lokale, hernieuwbare, hoogwaardige energie, ondanks de moeilijkheden. Onze sector werd ook erkend als essentieel voor de bescherming van de vitale behoeften van het land in het MB van 23/03/2020, houden wijzigende van het MB van 03/04/2020.

We vragen aan onze leiders om gehoor te geven aan onze oproep, zodat onze sector hoogwaardige installaties en diensten kan blijven leveren !



Febhel - 47 Chaussée de Namur - 5030 Gembloux - Belgique

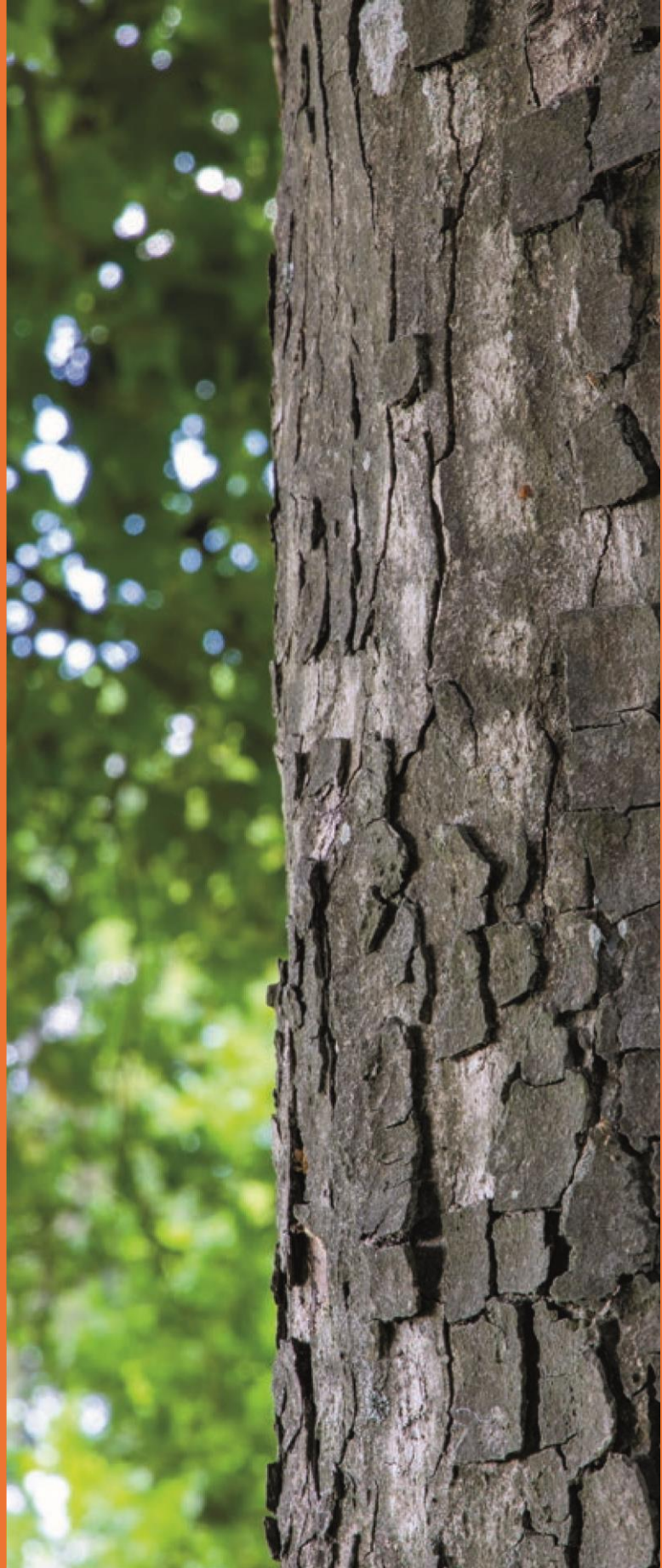


De Belgische Interprofessionele Federatie van Hout-energie - FEBHEL is een orgaan voor bezinning, actie en verdediging van de volledige hout-energie sector in België. Haar doel is het structureren en stimuleren van de economische ontwikkeling van de houtenergiesector op lokaal niveau.

De leden zijn bedrijven die actief zijn in de hernieuwbare energiesector op alle niveaus (producenten van pellets, houtspaanders en houtblokken, fabrikanten, verkopers en installateurs van houtgestookte verwarmings- en/of elektriciteitsopwekkingstechnologieën, ingenieursbureaus die gespecialiseerd zijn in speciale technieken, ...) in zowel de huishoudelijke als de industriële sector.

De leden van FEBHEL zetten zich in voor de ontwikkeling van een houtenergiesector die :

- Maakt optimaal gebruik van een hernieuwbare lokale bron die duurzaam wordt beheerd en daardoor CO₂-neutraal is ;
- Integreert perfect en op een complementaire manier met de hout "materialen" sector door waarde toe te voegen aan zijn bijproducten ;
- Ontwerpt en distribueert schone, moderne verbrandingstechnologieën met hoge prestaties, afgestemd op de behoeften van huishoudelijke en industriële gebruikers ;
- Produceert efficiënte en zuinige brandstoffen van hoge kwaliteit ;
- Creëert kennis en lokale, duurzame banen.





**Hout,
Natuurlijke energie**

@ Febhel 05/2023 - @Foto's : Febhel | AdobeStock – Graphic design : visible.be (21128)



Febhel - 47 Chaussée de Namur - 5030 Gembloux - Belgique